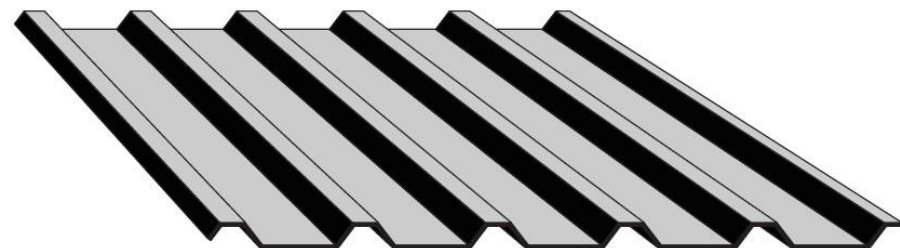
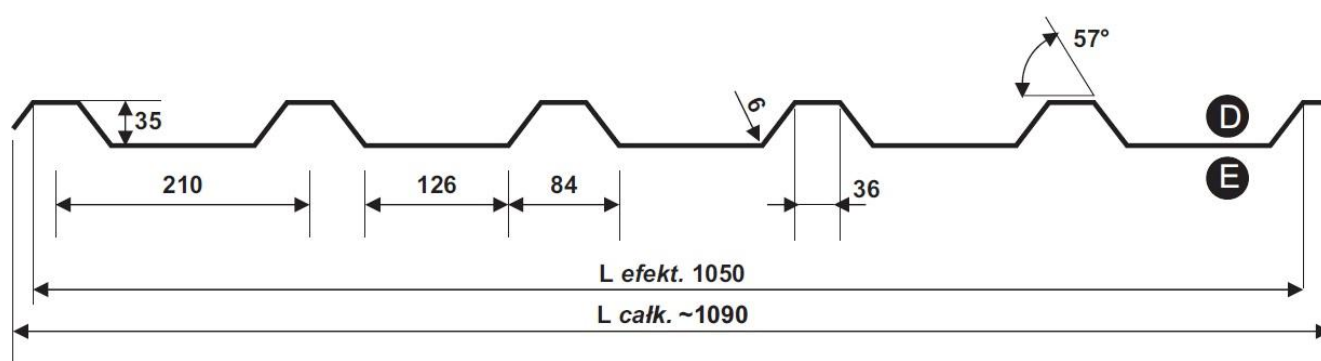


T-35 Karta produktu



T-35

- » Towar dostępny w gr. \neq 0,50
gr. \neq 0,70
- » Wymiar ark do uzgodnienia



Informacja:

- D** profil dachowy (powłoka lakierowana)
- E** profil elewacyjny (lakier podkładowy)

OPIS PRODUKTU

Wysokość profilu:	35 mm
Szerokość efektywnego krycia	~ 1050 mm
Szerokość całkowita	~ 1100 mm
Materiał	Dx51D
Długość arkusza	8000 mm
Grubość	0,5 mm; 0,7 mm
Zastosowanie	elewacje, ogrodzenia, bramy garażowe itp.

Blachy trapezowe to rodzaj blach falistych, o fali w kształcie trapezu. Są wykonywane z blach powlekanych powłokami poliestrowymi.

Szeroki wybór blach pozwala stosować materiał nie tylko na dachach i elewacjach, ale również jako podbitka, wypełnienia w bramach, drzwiach, ogrodzeniach itp.

Blachy trapezowe to ekonomiczny materiał do krycia dachów i elewacji. Szeroki wybór profili - od wysokości 6 mm do 160 mm - oraz rodzajów blachy (ocynkowane, powlekane) pozwala na różnorodne zastosowanie ich na dachach i elewacjach, bramach i ogrodzeniach oraz konstrukcjach nośnych.

Nasze możliwości produkcyjne:

- profil dachowy z kapilarem
- profil dachowy bez kapilara (trapez odwracalny)
- profil ścienny

Zalety:

- gęste profilowanie blachy (8 garbów) - lepsze właściwości nośne
- kapilar - uszczelnia połączenie blach - odprowadzając wodę

POWŁOKI

- Ocynk
- Alucynk
- Poliester Połysk
- Poliester Mat Gruby
- Poliuretan UX-MATT
- Poliuretan GS-MATT
- Poliuretan SX-PREMIUM
- Quartz

ZALECENIA TRANSPORTOWE

- Odbiór własnym środkiem transportu lub z dostawą naszym transportem. Samochód powinien być przystosowany do swobodnego załadunku.
- Blachy ocynkowane i alucynkowe należy bezwzględnie zabezpieczyć przed zamoknięciem i wilgocią.
- Rozładunek bez użycia maszyn powinien być przeprowadzony z zachowaniem szczególnej ostrożności i podstawowych zasad BHP. Szczególną uwagę należy zwrócić na niebezpieczeństwo ran ciętych, ponieważ krawędzie blach są bardzo ostre. Należy także przewidzieć odpowiednią liczbę osób tzn. przy długich arkuszach (ok. 6 mb) powinno uczestniczyć 4 osób, po 2 z każdej strony.
- Ponadto nie rysować blach oraz nie wyginać, nie rozciągać i nie przeginać arkuszy, ponieważ po montażu każda deformacja będzie widoczna na arkuszu.
- Najodpowiedniejszy jest rozładunek w opakowaniach producenta przy użyciu urządzeń HDS, ładowarki, wózki widłowe.

ZALECENIA SPOSOBU SKŁADOWANIA

- Oliwienie i pasywowanie blach ocynkowanych stanowi zabezpieczenie przed "białą korozją" tylko na czas dostawy.
- Wyroby gotowe i kręgi blachy nie mogą być przechowywane na wolnym powietrzu lub w pomieszczeniach narażonych na działanie wilgoci i zmiennej temperatury. Powłoki blach ocynkowanych i alucynku są wrażliwe na absorpcję wilgoci z otoczenia, szczególnie, gdy są składowane w paczkach. Powstawaniu odparzeń sprzyja szczególnie okres zmiennych temperatur, głównie jesienno-zimowy i zimowo-wiosenny.

- Materiał zamoczony w czasie transportu lub składowania należy osuszyć i zapewnić swobodny przepływ powietrza. Arkusze ułożyć na przemian, najlepiej na przekładkach dystansowych. Po wysuszeniu blachy ocynkowane (aluzynkowe) należy przejrzeć i pokryć warstwą oleju konserwującego.
- Jeżeli zamierzamy składować blachy dłużej powinniśmy okresowo sprawdzać ich stan techniczny oraz pokryć warstwą oleju (dot. blach ocynkowanych i alucynkowych) i zabezpieczyć przed wilgocią (dot. wszystkich blach).
- Blachy lakierowane w opakowaniach producenta nie powinny być składowane dłużej niż 2,5 tygodnia od daty produkcji. Po upływie tego czasu produkt należy rozpakować, a arkusze przełożyć przekładkami dystansowymi dla prawidłowego obiegu powietrza. Maksymalny czas składowania powinien nie przekraczać 6 miesięcy, licząc od daty produkcji. Przekroczenie tego czasu grozi utratą gwarancji.
- Folie ochronne służą zabezpieczeniu blach powlekanych przed uszkodzeniami mechanicznymi, naprężeniami i uderzeniami, które mogą wystąpić w czasie transportu, przeładunku lub profilowania. Należy zastosować odpowiednie zabezpieczenie blach na czas magazynowania oraz zabezpieczenie przed działaniem czynników chemicznych w czasie ich obróbki pomimo obecności folii ochronnej.
- Zaleca się stopniowe usuwanie folii z gotowych profili przed zamocowaniem elementów na budynku.
- Ignorowanie powyższych zaleceń przyczynia się do odparzenia blachy nawet w ciągu kilku dni. Niewłaściwy sposób składowania może spowodować również problemy z usuwaniem folii ochronnej a także pozostawiać na arkuszach ślady po kleju.

CIĘCIE I MONTAŻ

- Do cięcia blach zaleca się używanie nożyc elektrycznych z głowicą rotującą. Po zakończeniu montażu konieczne oczyścić powierzchnię z opiłków, wrętów itp. Jeśli nastąpiło uszkodzenie powierzchni, należy jak najszybciej wykonać niezbędny (punktowy) retusz stosując lakier o takim samym kolorze, co oryginalny kolor blachy.
- Reklamacje nie będą uwzględniane, jeśli użyto szlifierki.

Pozostałe informacje znajdzie Państwo w instrukcjach montażu konkretnych produktów.

KONSERWACJA I MYCIE

W celu przedłużenia okresu trwałości dachów i elewacji wykonanych z blach powlekanych należy regularnie je kontrolować i konserwować.

- **Przegląd** - Raz w roku należy przeprowadzić przegląd dachu lub elewacji w celu wczesnego wykrycia ewentualnych uszkodzeń. Przegląd najlepiej jest wykonać wiosną.
- **Czyszczenie blachy** - Dachy lub elewacje wykonywane z blachy powlekanej należy czyścić przynajmniej raz w roku. Osadzający się na blasze brud może prowadzić do nierównomiernych odbarwień koloru (czego przyczyną jest nierównomierne oddziaływanie promieni UV), jak i również do mniejszej odporności na korozję (brud zatrzymuje wilgoć na blasze powoli ją uszkadzając). Do czyszczenia powinno się używać miękkiej szczotki i wody (temp. max. 60°C). W razie potrzeby dopuszcza się dodanie do wody łagodnego detergentu (pH 6÷7, max. 10% roztwór). Możemy używać również wody pod ciśnieniem (max. 100 bar), natomiast strumień nie powinien być stosowany za blisko powierzchni arkusza (min. 30 cm) oraz być skierowany prostopadłe do powierzchni. Przy łącznikach strumień wody powinien być skierowany ku dołowi tak, aby uniknąć wnikania wody pod ciśnieniem w szczeliny. Szczególnie uważać należy na stare powłoki. Mycie należy przeprowadzać od góry ku dołowi a oczyszczone miejsce należy niezwłocznie spłukać czystą wodą.
- **Nie wolno** stosować proszków do szorowania, rozpuszczalników, chloru, aromatycznych środków oraz tych zawierających chlorek amonu (salmiak) lub sole sodowe.
- **Uszkodzenia** - Naprawianie ewentualnych uszkodzeń w trakcie trwania okresu gwarancji powinno być konsultowane z Wykonawcą dachu/elewacji i może być wykonywane tylko za jego zgodą. Naprawa uszkodzeń na niedużych powierzchniach odbywa się przy pomocy odpowiednich lakierów do napraw, schnących na powietrzu. Malowanie dużych powierzchni jest zasadniczo możliwe tylko za pomocą specjalnych farb przemysłowych dostosowanych do renowacji pokryć. Malowaną powierzchnię należy ograniczyć tylko do minimum (zadrapania do warstwy metalu, ogniska korozji itp.). Powierzchni pod malowanie należy przygotować wg ogólnie przyjętych zasad. Wymagane jest dokładne usunięcie wszelkich śladów korozji (najlepiej używając specjalnych szczotek lub drobnoziarnistego papieru ściernego). Następnie naprawianą powierzchnię powinno się dokładnie odpylić, odtłuścić oraz oczyścić. Do odtłuszczenia powierzchni można wykorzystać benzynę ekstrakcyjną albo wodę z dodatkiem środków powierzchniowo-czynnych (zalecane z dodatkiem 1-2% roztworu amoniaku). Miejsca

naprawione mogą różnić się kolorem w porównaniu z oryginalnym kolorem blachy. Wynika to z naturalnego oddziaływania zjawisk atmosferycznych takich jak starzenie się lakieru pod wpływem działania promieniowania UV.

Nie można stosować blach stalowych powlekanych organicznie w:

- miejscu ze stałym kontaktem z wodą o dużym stopniu zasolenia,
- miejscu narażonym na występowanie agresywnych chemikaliów,
- kontakcie z materiałami o niejednakowym potencjale elektrochemicznym,
- kontakcie z chemią budowlaną, m.in. beton, tynk, mokre drewno

UWAGA - W trakcie przeglądu, czyszczenia, konserwacji i napraw należy bezwzględnie przestrzegać zasad BHP.

Firma Dach Łuczaj s. c. nie odpowiada za ewentualne wypadki powstałe w wyniku wykonywania wyżej wymienionych czynności.